



Софиты предназначены для подшивки карнизного и фронтового свесов. Являются элементом декоративной отделки, придают законченный внешний вид зданию и обеспечивают вентиляцию подкровельного пространства. Основной профиль софита может быть выполнен без перфорации (сплошной софит) (рис. 1), с перфорацией центральной полосы (рис. 2) или с перфорацией всей поверхности (рис. 3).

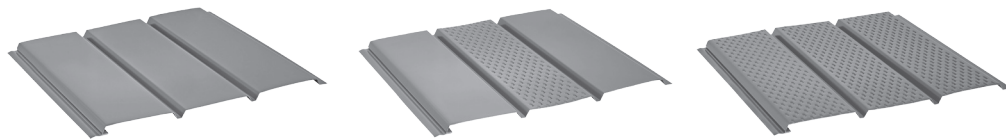


рис. 1

рис. 2

рис. 3

Габаритные размеры металлических софитов: длина – 1000 мм, 2400 мм; ширина видимой части 303 мм.

Софиты изготовлены из премиальных видов металла (алюминий, сталь, медь). Первоклассная сталь с высоким содержанием цинка (от 275 гр/м²) обеспечивает высокую устойчивость к коррозии, а инновационное полимерное покрытие позволит сохранить цвет на протяжении многих лет. Вы выбрали качество и экологичность, которые будут радовать Вас долгие годы. Пожалуйста, ознакомьтесь с нашими рекомендациями по монтажу софитов.

ВАРИАНТ № 1 УСТАНОВКА С ИСПОЛЬЗОВАНИЕМ L-ПРОФИЛЯ (рис. 4)

1. Обрешетку, к которой будут крепиться софиты и планки для монтажа, подготовьте таким образом, чтобы не было провисания элементов.
2. В верхней части лобовой доски установите финишную планку с помощью саморезов.
3. Используя уровень, спроецируйте отметку высоты от места крепления софита со стороны лобовой доски на стену и установите на направляющих брусьях G-планку, а при отсутствии направляющих брусьев закрепите на стене F-профиль.
4. Нарезьте софиты на отрезки нужной длины.

ВНИМАНИЕ! Запрещается использовать для резки изделий инструмент с диском отсечки или любые другие устройства, которые выделяют тепло.

5. Вставьте софит в G-планку (F-профиль). При необходимости закрепите софит с помощью саморезов.

6. Лицевую часть софита (со стороны лобовой доски) закройте ветровой планкой (L-профилем). Зафиксируйте L-профиль со стороны лобовой доски или в нижней полке с помощью саморезов.

Ветровая планка (L-профиль) производится в 3-х размерах по высоте: 150 мм, 200 мм, 250 мм (возможно изготовление другого размера по высоте L-профиля).

7. Шляпки саморезов закройте декоративными колпачками. Декоративные колпачки крепятся с помощью герметика силиконового.

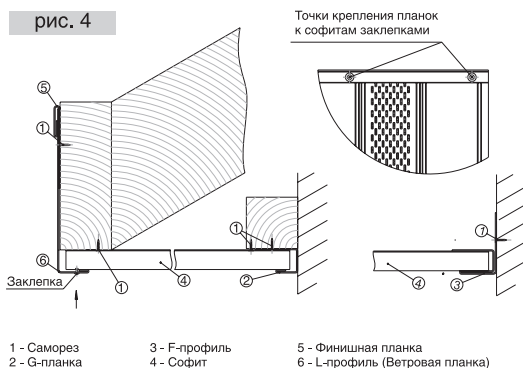


рис. 4

Точки крепления планок к софитам заклепками

- 1 - Саморез 3 - F-профиль 5 - Финишная планка
2 - G-планка 4 - Софит 6 - L-профиль (Ветровая планка)

ВАРИАНТ № 2 УСТАНОВКА С ИСПОЛЬЗОВАНИЕМ J-ФАСКИ (рис. 5)

1. Обрешетку, к которой будут крепиться софиты и планки для монтажа, подготовьте таким образом, чтобы не было провисания элементов.
2. В верхней части лобовой доски установите финишную планку с помощью саморезов.
3. В финишную планку вставьте J-фаску, закрепив ее снизу к обрешетке карнизного свеса, либо со стороны лобовой доски. J-фаска производится в 3-х размерах по высоте: 150 мм, 200 мм, 250 мм.
4. Используя уровень, спроецируйте отметку высоты от J-фаски на стену и установите на направляющих брусьях G-планку, а при отсутствии направляющих брусьев закрепите на стене F-профиль.
5. Нарезьте софиты на отрезки нужной длины.

ВНИМАНИЕ! Запрещается использовать для резки изделий инструмент с диском отсечки или любые другие устройства, которые выделяют тепло.

6. Длина отрезка софитов должна быть на 12-15 мм больше внутреннего расстояния между планками (расстояние L).
7. Вставьте софит в одну из планок, затем сдвиньте на 8-10 мм в сторону другой планки. При необходимости закрепите софит с помощью саморезов.

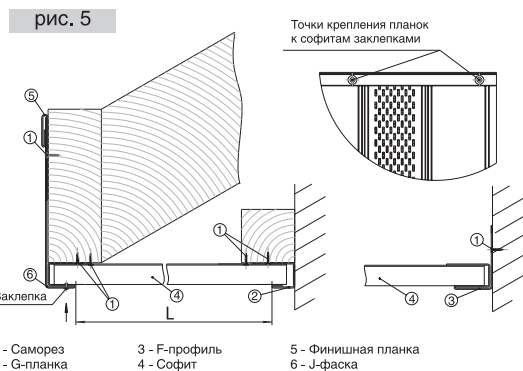


рис. 5

Точки крепления планок к софитам заклепками

- 1 - Саморез 3 - F-профиль 5 - Финишная планка
2 - G-планка 4 - Софит 6 - J-фаска

ВАРИАНТ № 3 УСТАНОВКА С ИСПОЛЬЗОВАНИЕМ G-ПЛАНКИ (рис. 6)

1. Обрешетку, к которой будут крепиться софиты и планки для монтажа, подготовьте таким образом, чтобы не было провисания элементов.
2. Закрепите G-планку со стороны лобовой доски с помощью саморезов.
3. Используя уровень, спроецируйте отметку высоты от G-планки на стену и установите на направляющих брусьях G-планку, а при отсутствии направляющих брусьев закрепите на стене F-профиль.
4. Нарезьте софиты на отрезки нужной длины.

ВНИМАНИЕ! Запрещается использовать для резки изделий инструмент с диском отсечки или любые другие устройства, которые выделяют тепло.

5. Длина отрезка софитов должна быть на 12-15 мм больше внутреннего расстояния между планками (расстояние L).
6. Вставьте софит в одну из планок, затем сдвиньте на 8-10 мм в сторону другой планки. При необходимости закрепите софит с помощью саморезов.



рис. 6

Точки крепления планок к софитам заклепками

- 1 - Саморез 2 - G-планка 3 - F-профиль 4 - Софит

ВАРИАНТ № 4 СОЕДИНЕНИЕ УГЛОВЫХ СОФИТОВ (рис. 7)

Соединение софитов под прямым или косым углом можно выполнить при помощи двух G-планок, закрепленных на доске, вдоль линии стыка.

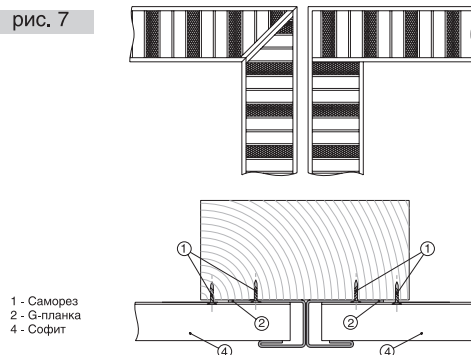


рис. 7

- 1 - Саморез
2 - G-планка
4 - Софит

Рекомендуемая длина металлических софитов при монтаже составляет один метр. В случае использования софитов большей длины, необходимо производить их монтаж через стыковочные g-планки, устанавливая их через каждый метр длины подшиваемой плоскости.

Так же, при монтаже софитов длиной более одного метра без использования стыковочных планок, возможно их дополнительное крепление в центральный

На основании информации в ГОСТ 32597-2013 на меди могут присутствовать такие проявления, как: "потемнение", "цвета побежалости", "пятна окисления", "омеднение", что не является браком, т.к. это естественные процессы.

Спасибо, что сделали выбор в пользу продукции торговой марки AQUASYSTEM!